



Shenzhen International Holdings Limited  
深圳國際控股有限公司

(於百慕達註冊成立之有限公司)  
股份代號：00152

Shenzhen International  
深國際

2016  
環境、社會及管治報告



Building  
Value,  
Sharing  
Future





## 目錄

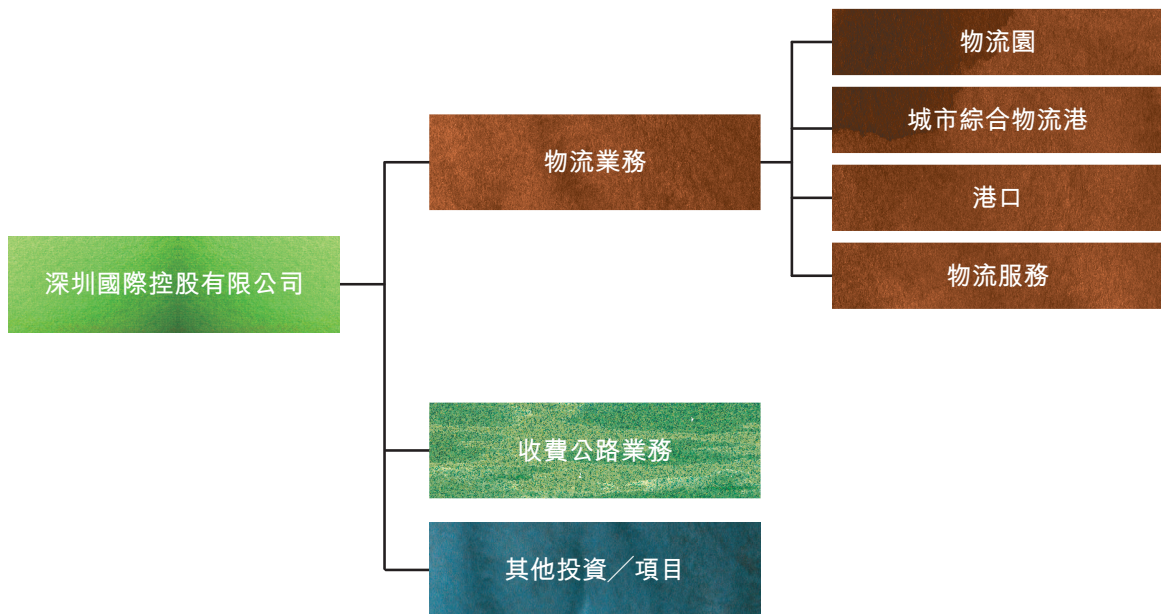
關於集團	3
關於本報告	4
持份者溝通	5
主席寄語	6
華南物流園2016年度業務概覽	7
肩負社會責任	
僱傭及勞工常規	8
營運慣例	10
社區投資	11
保護美好環境	
排放物	12
資源使用	12
環境及天然資源	12
《環境、社會及管治報告指引》內容索引	13

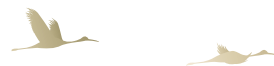
### 關於集團

深圳國際控股有限公司(簡稱「深圳國際」或「集團」)主要從事物流基礎設施的投資、建設與經營，並依託擁有的基礎設施及信息服務平台向客戶提供各類物流增值服務。

集團以中國珠三角、長三角和環渤海地區為主要戰略區域，通過投資併購、重組與整合，重點介入城市綜合物流港及收費公路等物流基礎設施的規劃、建設與經營，在此基礎上應用供應鏈管理技術及信息技術向客戶提供高端物流增值服務，為股東創造更大的價值。

### 集團業務架構





## 關於本報告

本報告為深圳國際發佈的首份《環境、社會及管治報告》，以透明、公開的方式披露集團在可持續發展議題上的行動和績效，以增加持份者對集團的信心和瞭解。

## 報告年度

報告中的所有資料均反映深圳國際於二零一六年一月至二零一六年十二月在環境管理和社會責任方面的績效。往後，集團將每年定期發佈《環境、社會及管治報告》，以供各界隨時查閱，持續提升透明度和責任。

## 報告範圍

深圳國際的主要業務範圍，其中收費公路業務的社會責任資料已於集團轄下的深圳高速公路股份有限公司(股份代號：00548)所發表的「社會責任報告2016」中披露。而物流業務中的城市綜合物流港業務發展正處於起步階段，所以集團選取物流園業務作為首份《環境、社會及管治報告》披露的主軸，並聚焦於集團在物流園業務內最具代表性的深圳市華南物流園(簡稱「華南物流園」)的營運<sup>1</sup>，其他物流園以及其他業務(如：城市綜合物流港、港口、物流服務等)並不包括在內。待集團在資料收集系統更趨成熟，以及環境、社會及管治的工作深化之後，集團將擴大披露的範圍，直至全面覆蓋集團的所有營運。本報告並不包括環境關鍵績效指標的披露。集團將於明年進行碳評估，進一步將匯報的指標細化和標準化。

## 報告準則

本報告是依循香港聯合交易所有限公司(簡稱「聯交所」)頒佈的《環境、社會及管治報告指引》(簡稱「指引」)而編製。報告以精簡的形式概述深圳國際的環境、社會及管治表現。報告中的資料來自集團的官方文件和統計數據，以及根據集團相關制度由旗下公司提供的監測、管理和營運資料整合匯總。報告的最後一章有完整的內容索引，以便讀者快速查詢。本報告以中、英文兩種文字編製，亦已上載至集團網站www.szihl.com。如中、英文兩個版本有任何抵觸或不相符之處，應以中文版本為準。

## 意見反饋

集團的持續進步有賴閣下對集團的表現及匯報方法發表寶貴意見。如閣下對報告有任何疑問或建議，歡迎將意見經電郵發送至info@szihl.com，令集團得以不斷改善環境、社會及管治工作。

<sup>1</sup> 報告內容覆蓋集團轄下在華南物流園操作的全資附屬公司，包括深圳市深國際華南物流有限公司及深圳市華南報關有限公司，以及合營公司深圳龍卓物流有限公司。

## 持份者溝通

聯交所在《指引》中提出了匯報的四項原則，包括：重要性、量化、平衡及一致性，作為編制《環境、社會及管治報告》的基礎。誠如聯交所所言，持份者的參與正是用以評估重要性的方法。透過與持份者的溝通，華南物流園能夠瞭解持份者的意見，識別重要的環境和社會事宜。

對於華南物流園而言，持份者指的是對華南物流園的業務有重大影響，或受華南物流園業務影響的群體和個人。華南物流園的持份者不僅包括內部的員工、管理層、董事，還包括外部的客戶、業務夥伴、投資者、監管機構及各類型的社區團體等。在過去的一年，華南物流園透過不同方式與關鍵持份者溝通。

### 報告期內的持份者溝通方式

內部持份者	外部持份者
<ul style="list-style-type: none"> <li>• 管理層</li> <li>• 行政人員</li> <li>• 一般員工</li> </ul>	<ul style="list-style-type: none"> <li>• 政府機構</li> <li>• 行業協會</li> <li>• 外判商</li> <li>• 供應商</li> <li>• 客戶</li> </ul>
<p>溝通方式：</p> <p>定期／不定期會議、書信、電郵、微信、電話、講座、現場參觀、公司網站、內部通訊、公司活動</p>	

華南物流園的業務影響著不同持份者，而持份者對華南物流園也有著不同期望。未來，華南物流園將持續並擴大持份者的溝通，透過不同形式更廣泛地收集持份者的意見，令實質性分析更完備。同時，華南物流園也會提升量化、平衡及一致性的匯報原則，以更符合持份者期望的方式，界定報告的內容及資訊的呈現。



## 主席寄語

### 「打造綠色供應鏈，為社會和環境的可持續發展作出貢獻」

我們欣然發表首份可持續發展報告。

本集團主要業務涵蓋物流及收費公路項目，其中收費公路業務的資料已於集團轄下的深圳高速公路股份有限公司(股份代號：00548)所發表的「社會責任報告2016」中披露。而城市綜合物流港的業務發展正處於起步階段，所以集團選取物流園業務作為首份《環境、社會及管治報告》披露的主軸，並聚焦於集團在物流園業務上最具代表性的深圳市華南物流園的營運。

物流業作為生產性服務業的重要組成部分之一，對國家經濟及社會發展擔當舉足輕重的角色。物流服務在不同國家和地區的運作效率差距很大，主要原因在於部分物流園規模小，管理標準不劃一，因而產生資源浪費。借鑑集團轄下位於其他地區物流設施的成功經驗，包括在深國際城市綜合物流港引入光伏發電項目，及在南京西壩碼頭為船舶提供岸電設施，我們致力改善可持續營運表現。除遵循環境法規及業界最佳實務守則之外，華南物流園發揮與各持份者的協同效應，採用新技術優化管理和提高資源利用，為社會和環境的可持續發展作出貢獻。

為員工提供支援充足、安全及舒適的工作環境，華南物流園訂立安全操作指引，並提供全面的職業防護措施及設備。此外，透過安排身體檢查、提供健康資訊、籌劃安全培訓及組織康體活動，華南物流園不遺餘力地保障員工的身心健康。

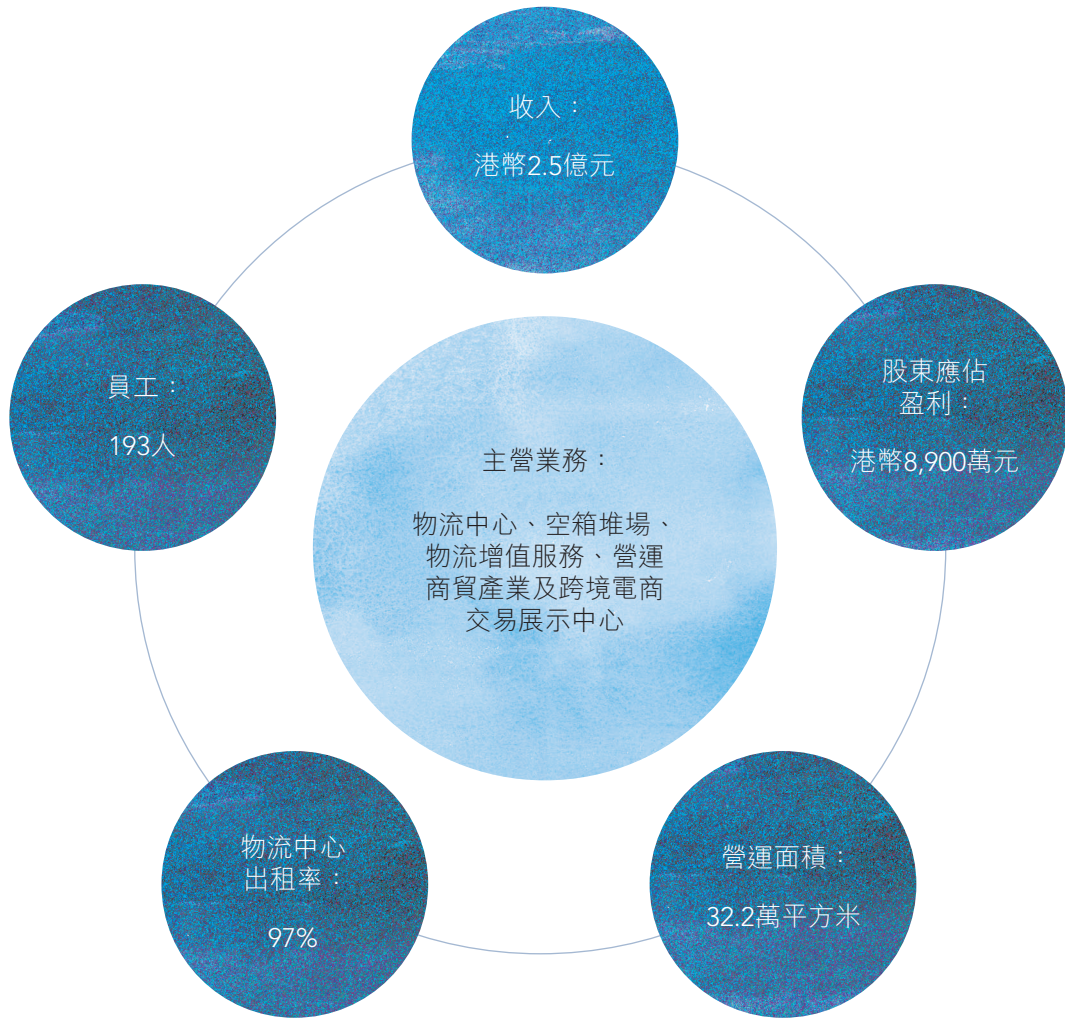
秉持誠實透明、公平公正的核心價值，華南物流園絕不容忍賄賂、勒索、欺詐及洗黑錢等違法行為。透過訂立內部管控和風險管理制度，明確各職級及部門員工的責任。並對供應商表現進行考核，令監管機制的執行更有效及完善。

作為社區的一份子，華南物流園積極參與社區事務，關懷有需要的社群。在本報告期內，華南物流園支援社區扶貧工作及資助有經濟困難的在學兒童，並舉辦了不同形式的義工活動，同心協力促進社會福祉。

本報告全面檢視集團的非財務績效表現，從而回應社會需求以不斷改進。展望2017年，在鞏固物流園作為集團的核心業務並積極拓展城市綜合物流港的建設，我們將持續提升環境和社會績效，提高報告透明度，探討並制定可持續發展戰略和目標，為員工、股東、客戶及社區等持份者帶來多元化的正面價值。

高雷  
董事會主席  
深圳國際控股有限公司

華南物流園2016年度業務概覽





## 肩負社會責任

### 僱傭及勞工常規

#### 健康與安全

華南物流園關注員工的健康及安全，並致力防止工傷意外及職業病發生。華南物流園設有安全事務代表，專責安排安全培訓，購買個人防護裝備，及定期對企業安全生產設備進行維護和保養等。

華南物流園對日常營運設備進行定期檢測和維護，以防止因生產設備故障而引致事故。華南物流園訂立了一系列操作管理制度，就集裝箱吊車操作、貨物裝卸、人力搬運、倉庫及堆場管理等，向員工提供具體而清晰的安全指引。此外，華南物流園為不同崗位的員工安排安全知識培訓及實習，並提供職業健康檢查及教育資訊，以加強其安全意識和提高其自我保護能力。

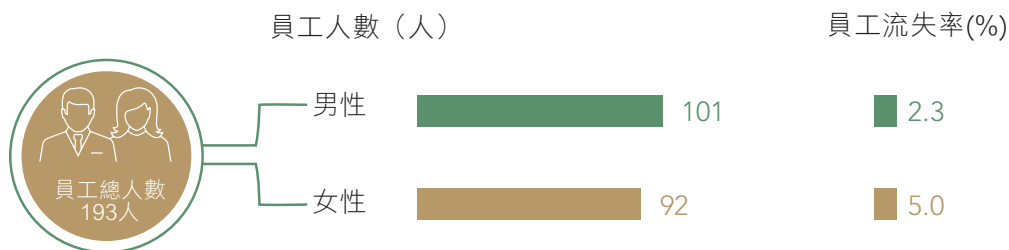
華南物流園針對在運作期間可能產生的不同類別突發性安全事故，建立安全事故應急預案，一旦發生突發性事故，能迅速反應及有效地開展救援和應變工作，以降低突發性事件的危害。華南物流園為員工提供反光衣、安全帽、安全鞋等個人保護裝備，並在夏天提供風扇及涼茶，以防員工中暑。在本報告期內，華南物流園的意外事故率為每千名工人5.181宗，當中並沒有死亡個案。

#### 僱傭

華南物流園建立全面的僱傭制度，覆蓋員工招聘、績效考核及退休管理等。員工的薪酬乃根據其崗位價值、能力及工作表現，並參考市場趨勢而釐定。

根據《華南物流員工職位體系管理辦法》，華南物流園將員工職位劃分為不同類型和職位等級，設定相應的薪酬區間。華南物流園除了按照《中華人民共和國勞動法》和《深圳市社會保險暫行規定》等法律法規，為員工提供基本薪金和法定福利，包括：養老保險、醫療保險、失業保險、工傷保險和生育保險之外，還為員工提供其他福利，如：不定期組織員工郊遊和發放過節費等，關顧員工的需要。

華南物流園致力為員工提供公平競爭的機會和環境，專注為個人和華南物流園創造效益和價值，推動多元化，不分國籍、種族、宗教、性別、年齡和家庭狀況。華南物流園將會完善員工職位體系管理機制，以落實上述政策。





## 培訓與發展

華南物流園重視培養人材，致力投放資源在員工培訓及發展項目，鼓勵員工持續提升知識和技能，以應付瞬息萬變的時代帶來的考驗和競爭。

華南物流園根據年度人力資源規劃及經營目標進行培訓需求分析，制定年度培訓計劃。在本報告期內，華南物流園所有員工均曾參與培訓，主題覆蓋工作安全和專業技能行為與態度、以及領導和執行能力等。

2016年華南物流園員工培訓人數及時數如下：

	男性		女性	
	人數	時數	人數	時數
管理層	11	50	1	10
經理人員	22	115	23	185
一般員工	135	808	207	826

華南物流園定期對員工的工作表現進行檢查、監督和指導，持續審視績效目標達成情況。此外，華南物流園設立獎懲制度，將績效考核與薪酬調整、職位晉升等掛鉤。在本報告期內，華南物流園所有員工均接受了績效考核，表現優秀的員工獲得獎勵，以激勵員工的工作積極性、留任優秀人材。

## 勞工準則

華南物流園充份認識到童工和強制勞工違反基本人權、國際勞工公約，並對可持續的社會和經濟發展構成威脅。華南物流園嚴格遵守中國的《中華人民共和國勞動合同法》及中國國務院頒佈的《禁止使用童工規定》等相關法律，並將有關要求落實於員工招聘管理操作文件中，確保負責招聘的部門及專員理解。在本報告期內，華南物流園並無發現童工或強制勞工的個案。此外，華南物流園建立與員工的恆常溝通機制，不定期對各部門員工進行走訪抽查，收集員工意見和員工需求，以瞭解員工的需求和對華南物流園的滿意度，從而改進管理工作。

華南物流園認為，守法合規只是日常營運的基本要求。華南物流園未來將向供應商及其他業務夥伴更多地宣傳和溝通華南物流園的政策，防止在供應鏈中出現童工或強制勞工的情況。



## 營運慣例

### 反貪污

華南物流園秉持廉潔理念及高度的商業道德文化，並實踐於業務營運上。華南物流園嚴格遵守相關法律法規，嚴禁任何形式的賄賂、勒索、欺詐及洗黑錢行為，確保商業誠信。因此，華南物流園已建立廉潔責任管理機制，並在職權責任、道德教育、操作考核及調查處理等範疇建立政策及措施致力推動廉潔誠信的企業文化。此外，華南物流園將會在供應商之合約內加入反貪污等所需條文，確保其清楚華南物流園之要求。

為向所有員工表明反貪污之堅定立場及完善現有措施，華南物流園將遵守集團所設立的《不當行為的舉報政策》，任何涉及貪污和欺詐之事件或懷疑事件均會由集團的特定代表作出調查。在本報告期內，沒有出現對華南物流園及僱員的貪污訴訟案件。

### 供應鏈管理

華南物流園要求供應商尊重公平業務實踐、人權、環境保護、勞工安全及禁止童工的國際原則。為確保供應商履行企業社會責任的方式與華南物流園一致，華南物流園在供應商的評估、選定和管理方面建立管理政策，並將會在採購合同內要求供應商必須遵守企業社會責任行為守則。華南物流園希望透過與供應商彼此合作，以高標準的企業道德要求提升整個供應鏈的環境與社會績效，為可持續發展共同努力。

### 產品責任

良好的倉庫管理是華南物流園履行產品和服務責任的重要環節。

因此，華南物流園建立倉庫作業資訊管理系統，並設置使用權限，限制不同崗位的操作人員只能在其權限範圍內操作。系統資料定期進行備份，以確保系統一旦出現故障時可及時修復。此外，倉庫制定了一系列保安措施，其中包括配備24小時運作閉路電視監視系統；倉庫區域設立圍網，閘口對行人及車輛進行控制；行人通道設立門禁系統；保安進行定期及不定期巡邏；以及對倉庫鑰匙的使用進行登記等。

## 社區投資

保障業務營運所在社區的福祉是華南物流園可持續發展工作的重要一環。在本報告期內，華南物流園透過以下不同途徑參與建設社區工作，貢獻社會。

**體育及文娛：**華南物流園牽頭組織了不同類別的體育文娛活動，其中包括籃球賽、羽毛球賽和拔河比賽等，與位於華南物流園鄰近地區的商業機構積極推廣健康的工餘生活。此外，華南物流園舉辦了「走進閱讀世界」及「分享閱讀快樂」讀書月活動，鼓勵華南物流園及其鄰近地區的商業機構的員工分享閱讀方面的樂趣。

**環境衛生及交通改善：**華南物流園組織員工以自願者服務方式，分批在園區內進行環境衛生清潔及維持交通秩序工作，為華南物流園區貢獻自己的力量。

**關愛社區：**華南物流園推出扶貧基金及濟困助學基金等項目，以支持社區內在學及有經濟困難的人士，並為深圳市關愛環衛工人等行動開展捐款。

**義務工作：**華南物流園一如既往開展義工活動，全年累計超過500人次。

**美化環境：**華南物流園於園區進行綠化工作，其中包括在主要交通幹道旁種植勒杜鵑及龍船花等植物，提高園區綠化率，為園區帶來更豐富的植物景觀和生態環境。





## 保護美好環境

華南物流園一貫堅持綠色低碳、可持續發展的理念，高度重視華南物流園的環境保護工作。除遵循環境法規及業界最佳實務守則之外，華南物流園力求確保旗下業務活動尊重、推廣及促進國際認可的環境原則，善用天然資源及能源，並妥善處理及盡力減少排放物。

### 排放物

華南物流園並非從事生產性業務，營運中沒有顯著的污染物排放，主要排放物來自園區貨物運輸設備所產生的廢氣，員工食堂所產生的油煙和員工生活廢水。

華南物流園對使用燃油的運輸設備，如：正面吊機、堆高機等，進行定期維修及保養，確保設備運作良好，減少廢氣排放。員工食堂的煮食設備主要採用電力及天然氣，操作時產生的油煙廢氣會經抽油煙機處理後再排放。園區內產生的生活廢水，連接至政府的污水處理設施，統一處理。在本報告期內，華南物流園並未發現與排放物有關的違規或申訴個案。

### 資源使用

提高資源的使用效益，亦是華南物流園所關注的重點。除了運輸設備的燃油消耗之外，與華南物流園最密切相關的資源消耗就是營運場所的電力使用。

華南物流園在園區內的所有照明系統已更換為LED節能燈，每年節省用電量約十七萬度。此外，華南物流園積極推廣節約用電的意識，提醒員工在無需使用辦公空間或物流中心時，關掉運輸設備、電燈、空調和其他耗電設備。另外一項華南物流園消耗最多的資源就是辦公用紙，因此華南物流園提倡使用電子通訊。若某些資料必須列印，華南物流園亦鼓勵員工採用雙面印刷及重用紙張，避免浪費。

### 環境及天然資源

華南物流園在營運中並沒有對環境及天然資源造成重大的直接影響。儘管如此，華南物流園在日常營運中依然嚴格遵循環境相關的法律法規，密切留意及評估業務對環境的影響，以確保能及時識別、監控及管理重要的環境事項。環保措施的成效亦取決於持份者的支持。華南物流園將研究建立環境政策，讓員工能明白華南物流園在環境保護及資源節約的要求，鼓勵供應商以可持續發展的方式經營業務，並向社區公開環境表現相關資料，以達至持續改善。

為鞏固華南物流園在綠色物流的領導地位並將充分準備應對氣候變化，華南物流園將研究把環保議題納入營運計劃，完善企業內部的環保指引，長遠將制定可持續發展政策和路線圖，積極推動各項環保行動方案。

《環境、社會及管治報告指引》內容索引

主要範疇	內容	頁碼索引
<b>A1 排放物</b>		
一般披露	有關廢氣及溫室氣體排放、向水及土地的排污、有害及無 害廢棄物的產生等的： (a) 政策；及 (b) 遵守對發行人有重大影響的相關法律及規例的資料。	12
<b>A2 資源使用</b>		
一般披露	有效使用資源(包括能源、水及其他原材料)的政策。	12
<b>A3 環境及天然資源</b>		
一般披露	減低發行人對環境及天然資源造成重大影響的政策。	12
<b>B1 僱傭</b>		
一般披露	有關薪酬及解僱、招聘及晉升、工作時數、假期、平等機 會、多元化、反歧視以及其他待遇及福利的： (a) 政策；及 (b) 遵守對發行人有重大影響的相關法律及規例的資料。	8
<b>B2 健康與安全</b>		
一般披露	有關提供安全工作環境及保障僱員避免職業性危害的： (a) 政策；及 (b) 遵守對發行人有重大影響的相關法律及規例的資料。	8
<b>B3 培訓與發展</b>		
一般披露	有關提升僱員履行工作職責的知識及技能的政策。描述培 訓活動。	9
<b>B4 勞工準則</b>		
一般披露	有關防止童工或強制勞工的： (a) 政策；及 (b) 遵守對發行人有重大影響的相關法律及規例的資料。	9
<b>B5 供應鏈管理</b>		
一般披露	管理供應鏈的環境及社會風險政策。	10



主要範疇	內容	頁碼索引
<b>B6 產品責任</b>		
一般披露	有關所提供產品和服務的健康與安全、廣告、標籤及私隱事宜以及補救方法的： (a) 政策；及 (b) 遵守對發行人有重大影響的相關法律及規例的資料。	10
<b>B7 反貪污</b>		
一般披露	有關防止賄賂、勒索、欺詐及洗黑錢的： (a) 政策；及 (b) 遵守對發行人有重大影響的相關法律及規例的資料。	10
<b>B8 社區投資</b>		
一般披露	有關以社區參與來瞭解營運所在社區需要和確保其業務活動會考慮社區利益的政策。	11